

# NEWS

Artigianato e Piccole e Medie Imprese

VARESE - TICINO OLONA

## 2007: SI PUÒ SPERARE IN MEGLIO?

**Q**uando si cambia il calendario e inizia un nuovo anno è difficile sfuggire alla suggestione di accompagnare il rituale con l'auspicio di un anno migliore.

E' un augurio che formuliamo alle imprese associate, avendo ben presente la differenza che passa tra speranza e realtà.

Sono stati mesi difficili, gli ultimi dell'anno che è finito.

In una fase di ripresa dell'economia, dopo lunghi anni di stagnazione, il Governo ha presentato una manovra di bilancio per il 2007 che, nella sua versione originale, sembrava voler riportare indietro di quindici anni analisi della situazione economica e sociale del Paese e proposte di soluzione.

E quindi, ampio spazio e amplificazione dell'equazione lavoro autonomo - evasione fiscale, aumento dei contributi previdenziali, revisione (ovviamente in aumento) degli studi di settore, effetto retroattivo di misure volte ad accrescere l'imponibile fiscale, introduzione di contributi per l'apprendistato, applicazione penalizzante del cuneo fiscale, poco o niente per favorire crescita e sviluppo ...

Un insieme inaccettabile per il mondo della piccola impresa e dell'artigianato, che era ben cosciente della delicata situazione finanziaria del Paese, che era pronto a fare la sua parte, che si aspettava una manovra di bilancio nel solco condivisibile del DPEF, che abbinava rigore nell'impostazione, richiamo alle responsabilità e progetti di sviluppo e che ha saputo reagire con dignità e compostezza al tentativo neanche tanto scoperto di farlo finire sul banco degli imputati a pagare il conto del risanamento.

L'unità ritrovata delle tante, troppe sigle che rappresentano il lavoro autonomo, gli Stati generali del 30 Ottobre a Roma, le importanti manifestazioni promosse da CNA e Confartigianato, la capacità di dialogo a tutti i livelli hanno consentito di migliorare la manovra di bilancio, che non è certamente diventata quella che si sarebbe voluta ma che ha però perso quel carattere classista e punitivo che traspariva nella sua prima versione.

Ne è derivato qualche gravame in più per le nostre imprese ma anche, è sperabile, un'immagine raggiunta e trasmessa di forza associativa e responsabile che può costituire un fondo di dotazione da cui ripartire per convincere il Paese e chi lo governa che l'Italia è una realtà sociale ed economica che si regge e gira intorno al dinamismo ed alla voglia di fare della piccola impresa.

Un patrimonio su cui riteniamo si debba investire, a partire dal nostro territorio, in perenne attesa di quelle opere e di quelle infrastrutture che potrebbe consentire il salto di qualità.

Pochi giorni prima di Natale, nella sede della Provincia di Varese, il Ministro Di Pietro e l'Assessore regionale Cattaneo hanno convenuto sull'esigenza di passare dalle troppe parole a pochi fatti sicuri ed hanno stabilito i passi da compiere per andare avanti; tra venti mesi Varese vivrà i Mondiali di ciclismo. La collaborazione è sempre importante e l'appuntamento del 2008 è di quelli epocali.

Ecco perché, iniziando questo 2007, pensiamo di farlo con l'ottimismo della volontà, confidando che non solo sia possibile ma che sperare in meglio sia doveroso: con la coerenza, il pragmatismo e il senso di responsabilità con cui tutte le mattine apriamo le nostre officine e gli Uffici delle Vostre Associazioni di rappresentanza.

### all'interno

#### A pag.2

- **21 milioni di euro** per Brevetti e innovazione di Impresa
- **Dalla Regione Lombardia** un contributo di duemila euro per passare da diesel a un'auto ecologica

#### A pag.3

- Lo Spazio **Fidimpresa**

#### A pag.4

- **Artigiani transfrontalieri:** da Plat nasce il progetto Aplat
- E' entrato in vigore il **Decreto sul rumore**
- **Nuovo testo unico ambientale:** cosa fare in materia di gestione dei rifiuti e di bonifica dei siti inquinati

#### A pag.5-6

- **Impianti solari:** un aiuto per le imprese
- **De minimis:** approvato il nuovo regolamento, contributi anche per l'autotrasporto
- Da metà gennaio obbligo di **tachigrafo per bus e camion**
- **Finanziaria:** nel maxi-emendamento c'è anche l'adeguamento della tariffa delle revisioni auto
- **Il Calendario generale revisioni 2007**
- **Il Fisco contro le "false" immatricolazioni**
- **Unghie artificiali:** un parere di Cna Lombardia

#### A pag.7

- **Le Fiere**

#### A pag.8

- **Scadenze**



GENNAIO 2007

Via Bonini, 1-21100 VARESE  
Tel. 0332 285289  
Fax 0332 286301  
Sito web: www.cnavarese.it  
E-mail: cna@cnavarese.it

**Impresa Artigiana  
& P.M.I.**

Periodico della CNA  
Anno 4, n° 1 del 2/1/2007  
Aut. Trib. Prato n° 6 del 25/6/04  
Poste Italiane s.p.a.  
Sped.abb.post. D.L. 353/2003  
(conv. in L. 27/02/2004 n°46),  
art. 1 comma 1, DCB Prato  
Dir. resp.: B. Lisei - Red. e Amm.:  
Fabrica srl - via Veneto, 53 Po  
Tel. 0574 622998  
Stampa: Rindi

# 21 MILIONI DI EURO BREVETTI E INNOVAZIONE DI IMPRESA

*Fino al 25 gennaio è possibile presentare la domanda per il bando innovazione per la competitività della Regione Lombardia. A disposizione ci sono: 16,26 milioni per progetti di innovazione e aggregazione; 2,43 per la brevettazione e 2,544 per assistenza e consulenza tecnologica. Il bando si articola sulle seguenti misure:*

**Misura A:** ammette progetti finalizzati allo sviluppo di prodotti e/o servizi con caratteristiche di elevata innovatività e all'introduzione di processi produttivi e di nuovi modelli organizzativi, di gestione e di controllo con caratteristiche innovative.

Vengono riconosciute spese come, per esempio: acquisizione di licenze pluriennali di produzione di prodotti innovativi, di know how e licenze d'uso; contratti con università, centri di ricerca per l'acquisizione di competenze in materia di ricerca, innovazione e trasferimento tecnologico; spese per l'acquisizione dei risultati di ricerche; registrazione di brevetti internazionali; test e prove presso centri qualificati. I progetti devono avere un costo minimo pari a 25.000 euro (in caso di imprese aggregate 25.000 euro moltiplicato per il numero delle imprese che condividono il progetto).

Il contributo concesso, a fondo perduto, è pari al 40% delle spese ammesse fino ad un massimo di 40.000 euro. Nel caso di progetti a cura di tre o più imprese aggregate l'importo del contributo è elevato al 50% delle spese ammesse fino ad un massimo di 50.000 euro per impresa.

**Misura B1:** agevola iniziative che abbiano come obiettivo finale l'ottenimento di uno o più brevetti europei e/o internazionali relativamente a: invenzione industriale, modello di utilità, disegno o modello ornamentale.

Il contributo, a fondo perduto del 50%, è riconosciuto sino ad un massimo di 7.000 euro per la richiesta di un brevetto, 14.000 per più brevetti. I contributi saranno assegnati in base all'ordine cronologico di ricevimento delle domande.

**Misura B2:** le imprese che intendono usufruire di assistenza e consulenza per approfondire le potenzialità di nuove tecnologie possono ottenere voucher tecnologici utilizzabili presso i centri selezionati tramite il sistema QUESTIO ([www.questio.it](http://www.questio.it)).

Le domande devono essere presentate obbligatoriamente in via telematica.

Per informazioni: Roberto Bernasconi 0332 285289.



## DALLA REGIONE LOMBARDIA un contributo di duemila euro per passare dal diesel a un'auto ecologica

Entrerà in vigore a gennaio la delibera di Giunta della Regione Lombardia che stanziava un contributo a fondo perso di 2.000 euro a chi acquisterà un'auto nuova a gpl, metano, elettrica, ibrida o bifuel, rottamando allo stesso tempo una vettura diesel di classe Euro 0, Euro 1, Euro 2 o Euro 3. Il Bando è rivolto alle persone fisiche residenti in Lombardia e riguarda l'acquisto di un'auto "nuova di fabbrica" a gpl Euro 4, metano Euro 4, elettrica, ibrida (elettrica - benzina Euro 4) o bifuel (benzina - gpl o benzina - metano Euro 4) di cilindrata inferiore a 2000 cc, con la contestuale demolizione di una autovettura alimentata a gasolio di classe Euro 0, Euro 1, Euro 2 o Euro 3. Per ogni acquisto sarà erogato un contributo a fondo perduto di 2.000 euro: gli incentivi saranno distribuiti fino ad esaurimento dei fondi. La gestione del Bando è affidata all'ACI, cui dovranno essere presentate le richieste di contributo.

Le modalità di presentazione delle domande saranno gestite direttamente attraverso i 180 sportelli ACI convenzionati presenti sul territorio.



**Bielli Viaggi**  
"L'arte del viaggiare" s.r.l.

Solo per i soci Cna  
**grande promozione!!!**

Sconto - **10%**

**per tutto il mese di Gennaio**  
(anche consegna documenti a domicilio)

Gallarate, Via Don Minzoni, 16 - tel. 0331 777079 r.a.  
Samarate, Via Locarno, 38 - tel. 0331 720094 r.a.

# SPAZIO FIDIMPRESA

*Fidimpresa Soc. Coop., consorzio fidi del sistema CNA, garantisce alle aziende artigiane e alle piccole e medie imprese l'accesso al credito bancario, fornendo un'assistenza diretta dalla fase di individuazione della forma di affidamento più conveniente fino al momento della effettiva erogazione.*

*Di norma la garanzia che Fidimpresa presta agli Istituti di credito convenzionati è pari al 50%.*

## Le segnalazioni di Gennaio:

### LINEA INVESTIMENTI PRODUTTIVI PER LO SVILUPPO

*Per finanziare l'acquisto di macchinari, impianti ed attrezzature, l'ampliamento o la ristrutturazione dei laboratori, con il beneficio della controgaranzia del Fondo Europeo per gli Investimenti (F.E.I.). Per sostenere lo sviluppo dell'impresa sia a livello commerciale che produttivo con finanziamenti specifici.*

Investimenti in macchinari impianti ed attrezzature

Sviluppo commerciale

Assunzione di dipendenti

Adeguamenti alle norme di sicurezza e tutela ambientale

Certificazione di qualità

Ricapitalizzazioni aziendali

Ricerca ed innovazione tecnologica

Legge Regionale 34/96 Misura 2 - Innovazione tecnologica, sviluppo produttivo e commerciale

### LINEA LIQUIDITA' AZIENDALE

*Per finanziare le temporanee esigenze di liquidità, dilazionare gli acquisti di scorte o i pagamenti di imposte e mensilità aggiuntive a tassi d'interesse favorevoli*

Liquidità aziendale

Acquisto scorte e materie prime

Pagamento imposte e tasse

Pagamento 13° e 14° mensilità

Prestito d'uso in oro per orafi

### LINEA RIEQUILIBRIO FINANZIARIO

*Per dilazionare nel medio e lungo termine i debiti in scadenza nel breve periodo, riequilibrando la situazione finanziaria aziendale. Linea destinata alle sole imprese artigiane lombarde e garantita da Fidimpresa nella misura del 65%*

Nuovo riequilibrio finanziario

### LINEE AGEVOLATE AVVIO NUOVE ATTIVITA'

*Per i neo imprenditori nel reperimento delle più opportune fonti finanziarie alle condizioni più vantaggiose*

Finanziamenti per avvio di nuove attività - FEI Start up (Fondo Europeo per gli Investimenti)

Legge Regionale 34/96 Misura 1 - Avviamento di nuove imprese

### LINEA FIDI A REVOCA

Per aprire o ampliare castelletti e linee di credito a condizioni convenzionate

Sconto di portafoglio commerciale

Anticipi su fatture e contratti

Anticipi su esportazioni ed importazioni

Garanzia CO.L.SE.A. SCRL (Consorzio Lombardo di servizio all'Autotrasporto)

## LE NOSTRE SEDI

FIDIMPRESA SOC. COOP

Via Bonini, 1 Varese

Tel. 0332/232322

email: [qui@fidimpresa.va.it](mailto:qui@fidimpresa.va.it)

**BUSTO ARSIZIO**

Via Mazzini, 40 - Tel. 0331/629301

**GALLARATE**

Via C.Cattaneo, 16

Tel. 0331/786129

**BESOZZO**

Via De Amicis, 5 - Tel. 0332/970592

*Nonché, su appuntamento,  
in tutte le sedi CNA*

*I funzionari di FIDIMPRESA Soc. Coop. sono disponibili negli uffici di zona per una consulenza specifica sulle esigenze delle singole imprese e per l'impostazione delle pratiche di finanziamento che, oltre ai prodotti sopra elencati, possono essere rivolti alle necessità di liquidità aziendale, acquisto scorte, investimenti, avvio nuova attività e riequilibrio finanziario.*

# E' ENTRATO IN VIGORE IL DECRETO SUL RUMORE



Dal 14 dicembre 2006 è entrato in vigore il D.lgs 195/06 relativo all'esposizione dei lavoratori ai rischi derivanti dal rumore.

Il nuovo provvedimento abrogherà il vigente D.lgs 277/91 e introdurrà un nuovo titolo, il V-bis, al D.lgs 626/94.

Questo significa che tale rischio dovrà essere valutato all'interno della Valutazione generale dei rischi prevista dal D.lgs 626/94.

In particolare, se a seguito della Valutazione rischi si può fondatamente ritenere di superare gli 80 dB (decibel) di rumore, il datore di lavoro farà misurare con un fonometro i livelli di rumore e riporterà i risultati nel documento.

Il nuovo provvedimento prevede un valore limite di esposizione più basso, di 87 decibel al posto di 90. L'entrata in vigore del Decreto comporta l'obbligatorietà dell'aggiornamento del documento di Valutazione secondo i nuovi dettami.

Il nuovo decreto, inoltre, prevede che la valutazione dei rischi da esposizione al rumore venga ripetuta ogni 4 anni.

Idea Ambiente è a disposizione per supportare nell'adempimento e per offrire una adeguata consulenza: contattare dr. Giangaleo Frattini - Dr.a Luisa Clerici - sig.ra Daniela Cova Tel. 0332.231007

## Artigiani transfrontalieri: da Plat nasce il progetto Aplat

Il progetto "APLAT", presentato dalle CNA di Como e Varese a valere sulla convenzione Regione Lombardia-Unioncamere, è stato recentemente approvato. APLAT è la seconda fase del progetto Plat, che aveva come obiettivo la realizzazione di una rete di rapporti tra imprese artigiane di Como e Varese e imprese ticinesi, basata sull'interesse reciproco a collaborare per potenziare la presenza delle imprese coinvolte sia sul mercato ticinese e svizzero che su quello lombardo e italiano.

## NUOVO TESTO UNICO AMBIENTALE:

### *Cosa fare in materia di gestione dei rifiuti e di bonifica dei siti inquinati*

Si riportano di seguito i principali adempimenti che dovranno essere adottati dalle imprese. Si ricorda che ad oggi il Testo Unico potrebbe subire delle modifiche con una serie di decreti correttivi.

#### TERMINI PER LO SMALTIMENTO

**PERICOLOSI:** cadenza bimestrale fino a 10 mc OPPURE annuale

**NON PERICOLOSI:** cadenza trimestrale fino a 20 mc OPPURE annuale. Lo stoccaggio deve essere effettuato per categorie omogenee di rifiuti e devono essere rispettate le norme che disciplinano l'imballaggio e l'etichettatura dei rifiuti pericolosi

#### REGISTRI DI CARICO E SCARICO

I soggetti che producono rifiuti pericolosi e non, provenienti da rifiuti da lavorazioni industriali o artigianali nonché i rifiuti derivanti da attività di recupero e smaltimento di rifiuti, devono tenere un registro di carico e scarico (indipendentemente dal numero degli addetti e dalla tipologia del rifiuto) con le seguenti tempistiche:

- per i produttori: entro 10 gg.lavorativi dalla produzione del rifiuto.
- per i trasportatori: entro 10 gg.lavorativi dalla data del trasporto
- per i commercianti : entro 10 gg.lavorativi dalla transazione
- per recuperatori/smaltitori: entro 2 gg.lavorativi dalla presa in carico

Registri e formulari sono conservati per 5 anni dalla data dell'ultima registrazione. Per la tenuta del registro può essere utilizzata una società di servizi, se l'impresa non supera le 10 tonn. di non pericolosi e le 2 tonn. di pericolosi annue e la registrazione è mensile. **I registri sono numerati, vidimati e gestiti con le procedure e modalità fissate dalla normativa dei registri IVA.**

#### MUD - DENUNCIA ANNUALE RIFIUTI (scad. 30 aprile)

Chiunque effettua a titolo professionale attività di raccolta trasporto di rifiuti, compresi i commercianti e gli intermediari di rifiuti senza detenzione, nonché le imprese e gli enti che producono rifiuti pericolosi, comunicano annualmente alle CCIAA, con le modalità previste della Legge 25 gennaio 1994 N.70, le quantità e le caratteristiche qualitative dei rifiuti oggetto delle predette attività.

#### TRASPORTO DI RIFIUTI - (formulario)

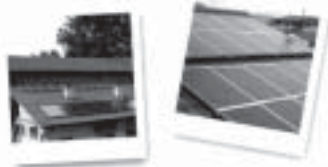
durante il trasporto i rifiuti sono accompagnati dal formulario redatto in 4 copie. Il trasportatore provvede a trasmettere la 4<sup>a</sup> copia del formulario al produttore. Il formulario deve essere conservato per 5 anni. I formulari devono essere vidimati dall'agenzia delle entrate o cciaa ed annotati sul registro iva acquisti. La vidimazione è gratuita. Il formulario sostituisce l'allegato F (trasporto olii)

#### ALBO NAZIONALE GESTORI AMBIENTALI

Le imprese che esercitano la raccolta e il trasporto dei propri rifiuti pericolosi (max 30 kg/giorno) e i propri rifiuti non pericolosi, devono iscriversi all'ALBO NAZIONALE GESTORI AMBIENTALI e corrispondere un diritto annuale di iscrizione pari a € 50,00. Devono altresì tenere un registro di carico/scarico rifiuti e annualmente compilare il MUD. I rifiuti provenienti da attività di manutenzione (risultante anche da certificato camerale) o assistenza sanitaria si considerano prodotti presso la sede o il domicilio del soggetto che svolge tali attività. Pertanto il trasporto dei rifiuti provenienti da tali attività (manutenzione) non è soggetto alla compilazione del formulario dal cantiere di produzione al proprio deposito, a condizione che quest'ultimo sia sede operativa come risultante dall'iscrizione camerale. Durante il trasporto (da cantiere a proprio deposito) occorre munirsi di apposita autocertificazione dalla quale risulti il tipo di materiale trasportato ed il tragitto.



## IMPIANTI SOLARI: UN AIUTO PER LE IMPRESE



Grazie all'accordo tra la Regione e le Camere di Commercio lombarde è a disposizione complessivamente 1 milione di euro in contributi alle aziende -200mila per quelle della nostra provincia - che realizzano nuovi impianti solari per la produzione di acqua e/o aria calda per uso igienico-sanitario e riscaldamento.

Possono accedere al contributo le micro, piccole e medie imprese con sede operativa in Lombardia.

Sono escluse dai benefici le imprese appartenenti ai comparti agricoltura, pesca, trasporti e navigazione, siderurgia e costruzione navale.

L'incentivo, con un tetto massimo di euro 100.000, è pari al 50% del costo di realizzazione dell'impianto.

Ogni impresa può presentare una sola domanda. I beneficiari riceveranno il contributo in due soluzioni: un acconto del 50% all'avvio dei lavori e

il saldo alla messa in funzione dell'impianto e dopo una verifica tecnica e documentale. Gli impianti solari dovranno avere dimensioni tali da garantire produzioni uguali o superiori a 35.000 kWh/anno ed essere dotati di contatore di calore. I collettori solari utilizzati, inoltre, dovranno essere conformi alla norma EN 12975-1 e testati standard EN 12975-2 con certificazioni rilasciate da un laboratorio prove accreditato.

La domanda di contributo deve essere presentata esclusivamente in forma telematica utilizzando l'apposita procedura on line accessibile dal sito <http://www.va.camcom.it/> alla voce "contributi". Le domande potranno essere presentate fino al 31 gennaio 2007. Per ulteriori informazioni è possibile rivolgersi allo Sportello Ambiente della Camera di Commercio (tel. 0332/295.335; e-mail: [ambiente@va.camcom.it](mailto:ambiente@va.camcom.it)).

## DE MINIMIS: APPROVATO IL NUOVO REGOLAMENTO

### Contributi anche per l'autotrasporto

Con l'approvazione il 12 dicembre scorso, da parte della Commissione europea, Bruxelles riscrive le regole de minimis, portando da 100 mila a 200 mila euro il tetto massimo per i contributi.

Secondo le nuove regole i finanziamenti da 200 mila euro verranno erogati su scala triennale e non verranno considerati dalla commissione europea come aiuto di stato.

Il nuovo regolamento prevede inoltre che, contro le eventuali frodi, saranno esclusi dagli aiuti de minimis gli interventi di cui non si possa calcolare in anticipo l'importo del contributo da erogare (i cosiddetti sussidi 'non-transparenti'), né saranno ammesse ad agevolazione le imprese in difficoltà.



Nuove regole anche per l'autotrasporto merci: contrariamente al regime oggi in vigore, gli aiuti de minimis si applicheranno anche al settore trasporti e alla trasformazione e commercializzazione di prodotti agricoli.

Ma, poiché il grosso del mercato trasporti è costituito da imprese di piccola taglia, gli aiuti de minimis erogabili potranno arrivare a un massimo di 100 mila euro.

Tali incentivi poi non potranno essere utilizzati per comprare mezzi da trasporto su strada.

## CNA BENESSERE E SANITA'

### Unghie artificiali: Un parere di CRA Lombardia

Fin' ora l'Attività di applicazione o decorazione di unghie artificiali veniva considerata semplice attività artigianale, mentre la vera e propria attività di ricostruzione delle unghie veniva considerata rientrante tra le prestazioni eseguite sul corpo umano e quindi nella sfera di applicazione della legge 1/90. Ora un nuovo parere della CRA Lombardia suddivide le operazioni possibili sulle unghie in due tipi distinti: Ricostruzione o Applicazione, e afferma che l'insieme dei procedimenti per l'applicazione delle unghie artificiali non appaiono più risolversi in una mera giustapposizione di una protesi alla superficie dell'unghia, ma si intrinsecano in un complesso di attività da ricomprendere nel concetto di "prestazioni e trattamenti" indicato dall'art. 1 della legge 1/90.

Tale decisione ha come conseguenza il fatto che anche l'attività di applicazione di unghie artificiali, alla luce delle tecniche oggi in uso, va riservata alle imprese in possesso della qualifica prevista dalla legge 1/90.

Tale decisione ha come conseguenza il fatto che anche l'attività di applicazione di unghie artificiali, alla luce delle tecniche oggi in uso, va riservata alle imprese in possesso della qualifica prevista dalla legge 1/90.



## DA META' GENNAIO OBBLIGO DI TACHIGRAFO PER BUS E CAMION



Con una circolare del 6 dicembre scorso il Ministero dei trasporti ha stabilito che dal 15 gennaio tutti i mezzi dotati di tachigrafo digitale potranno circolare solamente se avranno effettuato la regolare taratura presso uno degli oltre 150 centri tecnici, distribuiti su tutto il territorio nazionale prossimo.

Da metà gennaio quindi si conclude il regime transitorio: l'obbligo, dettato dalla normativa Ue, era scattato lo scorso 1° maggio, ma era stato temporaneamente sospeso dal ministero dei trasporti con la circolare 1110/MOT1 del 22 dicembre 2005.

Ricordiamo che l'obbligo riguarda i conducenti dei mezzi di trasporto e di autobus di nuova immatricolazione adibiti al trasporto cose con massa a pieno carico superiore a 3,5 tonnellate e tutti gli autobus con oltre 9 posti (incluso il conducente).

# FINANZIARIA:

## NEL MAXI-EMENDAMENTO C'E' ANCHE L'ADEGUAMENTO DELLA TARIFFA DELLE REVISIONI AUTO

Nel maxi emendamento votato dal Governo sulla finanziaria, è stato inserito al comma 926, anche l'adeguamento delle tariffe per le operazioni di revisione auto e moto. Il disposto, infatti impegna i ministeri competenti (Trasporti ed Economia) ad emanare il decreto di adeguamento delle tariffe entro e non oltre il 31/01/2007. E' evidente che ciò è stato possibile grazie al continuo impegno che la CNA ha profuso nei confronti delle istituzioni e delle forze politiche - **afferma Leonardo Dall'Oglio responsabile Cna Varese e Lombardia per il settore revisioni** - e che ha avuto come momento culminante il Convegno nazionale sulle revisioni, tenutosi a Genova l'1 e 2 Dicembre u.s., al quale hanno partecipato illustri rappresentanti del Governo».

«Dopo 7 anni e sette mesi (06/06/1999) finalmente - **ha continuato Dall'Oglio** - è stata adeguata la parte di tariffa di competenza dei centri di revisione. E' bene ricordare che lo Stato dal 1999 non ha più riconosciuto alcun aumento di tariffa ai centri di revisione, malgrado lunghe trattative in merito e un numero sempre crescente di attrezzature richieste dallo stato per svolgere tale funzione. Al contrario, però, lo scorso 5 settembre era stata adeguata la parte di tariffa relativa all'operazioni di revisione di competenza dello Stato oltre ai diritti postali».

### TARIFFA PRIMA DEL MAXI EMENDAMENTO

• Tariffa obbligatoria revisione (competenze dei Centri di revisione)	€ 25,82
• Iva 20% sulla prestazione	€ 5,16
• Diritti Motorizzazione (esenti Iva)	€ 7,80
• Diritti postali (esenti Iva)	€ 1,70
<b>Totale</b>	<b>40,48</b>

Il maxi emendamento propone di aumentare la tariffa obbligatoria senza ulteriori specificazioni: ma un accordo esiste già dal 13 ottobre 2004, tra le associazioni di categoria ed il Ministero dei trasporti, con il quale si conveniva di **fissare la nuova tariffa (quella di competenza dei centri) al livello di euro 45,00 al netto dell'IVA**. E degli altri diritti.

## CALENDARIO GENERALE REVISIONI 2007

PRIMA REVISIONE		REVISIONI SUCCESSIVE	
Dopo 4 anni ed entro il mese di immatricolazione		Dopo 2 anni ed entro il mese dell'ultima revisione	
CATEGORIA DEL VEICOLO	OBBLIGO DI REVISIONE CON SCADENZE 2007		
	Immatricolati nell'anno	Revisionati nel	
Autovetture/Promiscuo	2003	2005	
Autocaravan	2003	2005	
Quadricicli	2003	2005	
Rimorchi < 3,5 t	2003	2005	
Autocarri, Veicoli specifici, Veicoli uso speciale < 3,5 t	2003	2005	
Autoambulanze/Taxi/Autonoleggio		Annuale	
Autobus		Annuale	
Autocarri > 3,5 t		Annuale	
Autoveicoli > 3,5 t		Annuale	
Rimorchi > 3,5 t		Annuale	
CATEGORIA MOTOVEICOLI	OBBLIGO DI REVISIONE	SCADENZA	
Ciclomotori, compresi quadricicli leggeri di cui al decreto ministeriale del 5 aprile 1994	Se il certificato di idoneità tecnica è stato rilasciato nel 2003. E quelli già revisionati nell'anno 2005	Entro il mese di rilascio del certificato di idoneità tecnica	
Motocicli, motocarrozette, motoveicoli per trasporto promiscuo, motocarri, mototrattori, motoveicoli per trasporto specifico e motoveicoli per trasporto speciale	Immatricolati nell'anno 2003 e quelli già revisionati nell'anno 2005	Entro il mese di rilascio della carta di circolazione	

## IL FISCO CONTRO LE "FALSE" IMMATRICOLAZIONI

Con una circolare dello scorso del 6 dicembre scorso l'Agenzia dell'entrate ha dato attuazione alla norma contenuta nel decreto Visco-Bersani sulle "false" immatricolazioni di autocarri. In particolare il provvedimento prende di mira i veicoli che pur immatricolati come furgoni o autocarri (N1) cioè veicoli a motore progettati per il trasporto merci con massa complessiva non superiore alle 3,5 ton. sono stati adattati al trasporto persone. A tal proposito le Finanze hanno stabilito che scatterà la disciplina fiscale più restrittiva ogni qual volta il rapporto tra la potenza del motore in kilowatt e la portata del veicolo espressa in tonnellate e ottenuta quale differenza tra la massa a pieno carico e la tara sia uguale o superiore a 180.

**Potenza in kw = maggiore o uguale a 180.**

**Portata (massa totale - tara)**

Il provvedimento prevede però alcune deroghe, sarà infatti, il Ministero dei trasporti a individuare i veicoli per i quali la formula non si applica in quanto non consentono il trasporto di persone. E, all'opposto, quelli ai quali la regola va applicata anche se non superano i limiti indicati dalla formula.

# L' INVERSIONE CONTABILE O REVERSE CHARGE PER IL SETTORE EDILE

L'articolo 35, comma 5, D.L. n. 223/2006 (decreto Bersani) ha previsto il cosiddetto meccanismo del "reverse charge" per le prestazioni di servizi rese nel settore edile dai subappaltatori nei confronti di imprese che svolgono attività di costruzione o ristrutturazione di immobili, rendendo l'appaltatore debitore IVA. La norma subordinava l'efficacia della disposizione ad una specifica autorizzazione comunitaria, che non si è resa più necessaria a seguito della successiva entrata in vigore della direttiva Ce del 24 luglio 2006. Di conseguenza, l'articolo 35, comma 5 è diventato applicabile automatica-

mente: con comunicato stampa congiunto del Dipartimento per le politiche fiscali e dell'Agenzia delle entrate è stato precisato che il meccanismo dell'inversione contabile doveva essere applicato alle operazioni effettuate dal 12 ottobre u.s. Tale decorrenza è stata tuttavia nuovamente sospesa per effetto di un ulteriore comunicato stampa congiunto del Dipartimento per le politiche fiscali e dell'Agenzia delle entrate, diffuso in data 12 ottobre 2006: in tale documento, l'Amministrazione ha precisato che, per effetto di un emendamento governativo diretto a chiarire le incertezze relative all'applicazione della nor-

ma, la nuova procedura sarebbe entrata in vigore in un momento successivo. Si ritiene che tale data sia coincidente con il **1° gennaio 2007**, in considerazione dell'estensione del meccanismo dell'inversione contabile anche ad altri settori, contenuta nel disegno di legge per la finanziaria. Le problematiche scaturenti dall'applicazione del meccanismo sono state già da tempo segnalate all'Agenzia delle entrate: quest'ultima ha condiviso l'importanza di emanare in modo tempestivo i chiarimenti necessari per consentire, sin dalla sua entrata in vigore, la corretta applicazione della norma.

## Le Fiere

### IOSPOSA a Milano

- **Quando:** dall'1 al 4 Febbraio 2007
- **Cosa:** Tutto per la sposa: abito e accessori, bellezza, fedi e gioielli, fiori, per lui, ricevimento, bomboniere e inviti, lista nozze, casa, viaggi di nozze, guida pratica
- **Dove:** fieramilanocity
- **Per informazioni:** EDIZIONI CONDE' NAST SPA - C.so Sempione, 4 - 20154 Milano MI <http://www.iosposa.it> Tel. 02.85612946 Fax 02 85612942

### BUILDEXPO a Milano

- **Quando:** dal 6 al 10 Febbraio 2007
- **Cosa:** Salone dell'architettura e delle costruzioni.
- **Dove:** fieramilanocity - Rho
- **Per informazioni:** RASSEGNE S.p.A. - Piazzale Carlo Magno 120149 MILANO MI <http://www.buildexpo.com> - info@rassegne.it - tel.: 02.4997.6110 fax: 02 4997 6113

### MACEF a Milano

- **Quando:** dal 19-22 gennaio 2007

- **Cosa:** salone internazionale della casa: tavola, cucina e argenteria per la casa, complemento d'arredo, tessile e decorazione, festività, regalo, cerimonia e cartoleria, gioielleria, oreficeria e accessori moda
- **Dove:** fieramilanocity - Rho
- **Per informazioni:** Telefono: 02.485501 - FAX 02.48004423 - Sito internet <http://www.macef.it> - E-mail: macef@fmi.it

### SAIEDUE a Bologna

- **Quando:** dal 13 al 17 Marzo
- **Cosa:** salone dell'Architettura e finiture d'interni  
Porte, finestre, serramenti e automazioni: tecnologie, sistemi ed accessori Pavimenti, rivestimenti e scale Tecnologie per il recupero e la manutenzione degli edifici Colore e decorazione Safety, security, impiantistica intelligente e home automation Ferramenta Recinzioni e ferro battuto Tende e sistemi Prodotti e servizi ecologici per edilizia Prodotti e tecnologie per l'utilizzo delle energie rinnovabili Utensili professionali e sistemi di fissaggio
- **Dove:** Bologna Fiere
- **Per informazioni:** ON Ufficio Commerciale - Viale della Mercanzia 138 - BL. 2B Galleria B C.P. 46 - 40050 Funo Centergross Bologna (Italy) - Tel. +39 051 664 66 24 - Fax +39 051 865 93 99 E-mail: saiedue@on-nike.it

## Le scadenze di Gennaio 2007

### VENERDÌ 12 GENNAIO 2007

#### CONGUAGLIO IRPEF ALTRI RAPPORTI DI LAVORO

Consegna al datore di lavoro della certificazione unica (CUD) relativa a rapporti di lavoro precedenti per l'effettuazione delle operazioni di conguaglio IRPEF (Art. 23, c. 4, D.P.R. n. 600/1973)

### MARTEDÌ 16 GENNAIO 2007

#### IVA LIQUIDAZIONE PERIODICA DA PARTE DEI CONTRIBUENTI MENSILI

Termine ultimo concesso ai contribuenti mensili per effettuare la liquidazione IVA relativa al mese precedente. Si rammenta che l'obbligo di annotazione sui registri IVA delle li-

quidazioni periodiche è stato soppresso dal DPR n.435/2001

#### VERSAMENTO UNITARIO CON IL MOD. F24

Termine ultimo per effettuare il versamento unitario delle ritenute, dell'IVA, dei contributi previdenziali ed assistenziali relativi al mese precedente.  
Il modello F24 deve essere presentato anche se, per effetto della compensazione, il saldo finale fosse pari a zero

#### DICHIARAZIONI DI INTENTO

I soggetti che effettuano operazioni (cessioni/prestazioni) nei confronti di esportatori abituali devono comunicare mensilmente per via telematica all'Agenzia delle Entrate i dati contenuti nelle dichiarazioni d'intento ricevute nel mese precedente

### MARTEDÌ 16 GENNAIO 2007

#### IMPOSTA SUGLI INTRATTENIMENTI

Termine per il versamento da parte degli esercenti le attività elencate nella tariffa allegata al DPR n.640/72, dell'imposta sugli intrattenimenti, relativamente alle attività svolte con carattere continuativo nel mese precedente

#### IMPOSTA SUGLI INTRATTENIMENTI APPARECCHI DA DIVERTIMENTO ED INTRATTENIMENTO

Termine per l'effettuazione del versamento dell'imposta sugli intrattenimenti e dell'IVA, dovuta per gli apparecchi da divertimento ed intrattenimento di cui al comma 7, lettere a) e c), dell'art. 110 TULPS e per biliardi, flipper, biliardini ed altri giochi meccanici ed elettromeccanici, installati nel mese precedente

Segue a pag. 8

MARTEDÌ 16 GENNAIO 2007

#### ELENCHI MENSILI INTRASTAT

Termine ultimo per la presentazione (o spedizione a mezzo raccomandata), all'Ufficio Doganale competente, degli elenchi delle cessioni e degli acquisti intracomunitari relativi al mese precedente da parte dei contribuenti che hanno effettuato nell'anno solare precedente scambi intracomunitari per un ammontare superiore a 200.000,00 euro, per le cessioni, ovvero a 150.000,00 euro, per gli acquisti

#### CONAI DENUNCIA IMBALLAGGI MENSILE, TRIMESTRALE, O ANNUALE

Termine entro il quale i produttori e gli importatori di imballaggi devono presentare al CONAI la denuncia relativa al mese, trimestre o anno precedente (a seconda dell'opzione esercitata), della quantità di imballaggi ceduti o importati ed effettuare la liquidazione del corrispondente contributo dovuto

#### CONAI AUTODICHIARAZIONE SULLA CLASSE DI APPARTENENZA PER L'ANNO IN CORSO

Termine entro il quale i produttori e gli importatori di imballaggi devono inviare al CONAI l'autodichiarazione sulla classe di appartenenza; tale dichiarazione non deve essere inviata se la classe di appartenenza non è variata rispetto all'anno precedente

MERCOLEDÌ 31 GENNAIO 2007

#### LAVORO AGRICOLO

Presentazione all'INPS, solo in via telematica, da parte dei datori di lavoro agricolo, della dichiarazione della manodopera agricola occupata nel 4° trimestre 2006 - mod. DMAG UNICO - (Art. 6, D.Lgs. n. 375/1993).

#### ASSUNZIONI OBBLIGATORIE

Invio del prospetto informativo ai servizi competenti da parte dei datori di lavoro soggetti alla disciplina in materia di assunzioni obbligatorie (Art. 2, D.M. 22.11.1999)

#### MOD. 730 - ASSISTENZA FISCALE

Scade il termine per il versamento diretto col Mod.F24, da parte dei contribuenti che hanno presentato il Mod. 730/2006, degli eventuali importi non trattenuti dal sostituto d'imposta nel corso dell'anno precedente per insufficienza delle retribuzioni o per qualsiasi altro motivo

#### INTRASTAT trimestrale e annuale

Termine per la presentazione dei modelli Intrastat relativi al trimestre Ottobre/dicembre 2006 per coloro che hanno effettuato un volume di operazioni intracomunitarie comprese tra i 40.000 e i 200.000 € per le cessioni. Termine per la presentazione dei modelli Intrastat relativi all'anno 2006 per coloro che hanno effettuato operazioni intracomunitarie inferiori a 40.000 per le cessioni, ovvero 150.000 per gli acquisti

#### INAIL

Presentazione istanza motivata all'Inail per richiesta di riduzione tasso medio, avendo attuato previsioni D.lgs.626/94

#### INPS

Invio telematico all'Inps delle denunce contributive (dm 10) e retributive (flusso e-mens) relative al mese di dicembre 2006

#### METALLI PREZIOSI

Scade il termine per il versamento del diritto annuale a carico degli assegnatari di marchio di identificazione dei metalli preziosi (punzone).

Soggetti interessati: le imprese fabbricanti oggetti preziosi in possesso di punzone.  
Importi artigiani: euro 32,00

commercianti con annesso laboratorio orafa: euro 32,00  
imprese industriali fino a 100 dipendenti: euro 129,00

#### REGIME DELLE ATTIVITA' MARGINALI

Termine per la presentazione o la spedizione con raccomandata ad un ufficio locale dell'Agenzia delle Entrate, da parte dei soggetti interessati, della domanda di ammissione al regime fiscale delle attività marginali, ovvero della comunicazione della revoca del medesimo regime speciale

#### LIBRO DEGLI INVENTARI

Termine ultimo per la compilazione, redazione e sottoscrizione del libro degli inventari relativamente ai dati del bilancio 2006, da parte dei soggetti che hanno presentato la dichiarazione dei redditi UNICO 2006 entro il 31 Ottobre 2006

#### IMPOSTA COMUNALE SULLA PUBBLICITA'

Scade il termine per il versamento annuale dell'imposta comunale sulla pubblicità.

Soggetti interessati: possessori di insegne, cartelli, scritte su veicoli ed altri mezzi pubblicitari che non si trovino nelle condizioni di esonero previste dalla legge

#### TOSAP- OCCUPAZIONE SPAZI PUBBLICI

I soggetti che occupano spazi pubblici devono versare la tassa per l'occupazione di spazi ed aree pubbliche (TOSAP), con bollettino intestato al comune o alla provincia

#### ALBO AUTOTRASPORTATORI

Termine entro il quale va consegnato all'Albo stesso (c/o Amministrazione Provinciale) la prova dell'avvenuto pagamento della quota di iscrizione all'Albo autotrasportatori

**Veicoli Commerciali Opel.**  
**Mai così forti, mai così attraenti.**



Veicoli Commerciali Opel. Una gamma di modelli completa, in grado di soddisfare ogni esigenza e con 127 soluzioni di carico. I migliori standard di sicurezza, con ABS e airbag di serie su tutte le versioni. Tecnologia d'avanguardia, con solo motori Common Rail di ultima generazione, anche con cambio a 6 marce. Qualità assoluta e mobilità non stop, con tagliandi fino a 50.000 km e tre anni di servizio Opel Assistance.

CONDIZIONI SPECIALI PER GLI ASSOCIATI CNA/CARTA SERVIZIPUÌ.	MODELLO	SCONTO MEDIO*	MODELLO	SCONTO MEDIO*
	Combo Van	20,0%	Combo Van	23,5%
	Astra Van	18,0%	Vivaro	24,0%
	Movano	22,5%		

CONDIZIONI SPECIALI ANCHE PER L'INTERA  
GAMMA DI AUTOVETTURE OPEL. INFORMATI SU  
[www.serviziplus.it](http://www.serviziplus.it)

**PASSERI srl**  
Esposizione: MESENZANA (VA) - Via Provinciale 90 Tel. 0332 576853  
BRISSAGO VALTRAVAGLIA (VA) - Via Provinciale 28 Tel.  
0332 575109

**AUTOGIEMME srl**  
Esposizione: VARESE - Viale Valganna 123/125 Tel. 0332 280280

\* Lo sconto varia a seconda della configurazione di gradito scelta.  
Condizioni speciali riservate agli associati CNA/ServiziPUÌ, non cumulabili con altre iniziative in corso.

